



KULTURMILJÖBILAGA

för detaljplan för bostäder, verksamheter och Västlänkens uppgång norr om Nordstan

2017-10-06

SAMMANFATTNING

Kulturmiljöbilaga för detaljplan för bostäder, verksamheter och Västlänkens uppgång norr om Nordstan kompletterar tidigare upprättade kulturmiljöunderlag för detaljplaner för Västlänken. Rapporten innehåller en platskaraktärisering och konsekvensanalys gällande förslaget för ny detaljplan.

Planförslaget innebär att ett flertal kvarter uppförs längs Götaleden, norr om Nordstan och centralenområdet. Planförslaget redovisar tre kvarter norr om Nordstan och ett kvarter öster om detsamma. De tre norra kvarteren består av byggnader med varierande höjder från två till tolv våningar och kvarteret öster om Nordstan planeras för tre våningar. Byggnaderna ska inrymma centrumfunktioner, uppgångar från station Centralen, bostäder samt skola. Sex av åtta träd längs Nils Ericsonsgatan ges bestämmen n1 och ska skyddas under genomförandetiden.

Utredningsområdet ligger inom riksintresset för kulturmiljövården Göteborgs innerstad O 2:1-5. För planområdet gäller en rad detaljplaner från 1966 och framåt som framförallt reglerar markanvändningen för trafik. Inom planområdet finns inga byggnader som har skyddsföreskrifter i gällande detaljplaner.

I "Kulturmiljöbilaga till Miljökonsekvensbeskrivning för västlänken; järnvägstunneln" (2014) har kulturmiljövården hela området kring Centralen definierats och redogörs utifrån ett antal centrala kulturhistoriska värdeteman. Bedömningen av planförslaget utgår från dessa värdeteman.

Då planområdet till största del överensstämmer med Västlänkens utbredning hänvisar vi till "Kulturmiljöbilaga för MKB, Västlänken" 2014, i vilken konsekvenserna för ingrepp i befästningslämnigarna är beskrivna. Konsekvenser av Västlänken och vidare aktuellt planförslag är bland annat irreversibla skador på fornlämning vilket innebär en mycket stor negativ påverkan för kulturmiljön. Utöver det bedöms den planerade bebyggelsen i föreslagen plan endast ge ringa negativa konsekvenser för kulturmiljön i området sett till helheten.

INLEDNING OCH INNEHÅLL

BAKGRUND OCH SYFTE

Tyréns uppdrag är att ta fram en platskaraktärisering samt kulturmiljöbilaga för området norr om Nordstan som komplettering till tidigare upprättade kulturmiljöunderlag för Västlänken.

Då detta område inte har detaljstuderats i tidigare kulturmiljöundersökningar som har utförts för området i samband med Västlänken så utgör denna rapport en komplettering till tidigare gjorda arbeten.

Till uppdraget hör även en konsekvensanalys gällande förslag för detaljplan för bostäder, verksamheter och Västlänkens uppgång norr om Nordstan.

MEDVERKANDE

Medverkande i arbetsgruppen har varit bebyggelseantikvarierna Mikael Hammerman; uppdragsansvarig, Linnéa Tidäng, Maria Lundgren och Anna Reuter Metelius, Tyréns.

Beställare har varit Stadsbyggnadskontoret i Göteborgs stad genom Filip Siewertz.

Arbetet har genomförts under november-juni 2016-2017.

KULTURHISTORISK KONSEKVENSPANALYS

En kulturhistorisk konsekvensanalys upprättas för att belysa de konsekvenser för kulturmiljön som kan uppstå i samband med förändringar i den fysiska miljön. Analysen sker utifrån en direkt respektive indirekt påverkan av kulturvärden. Bedömningen av direkt påverkan är kopplat till byggnader eller strukturer som

uppbär ett kulturvärde och som rivs eller tas i anspråk av ny bebyggelse eller på annat sätt direkt påverkas av förändringar. Indirekt påverkan berör upplevelsen av en miljö eller ett objekt med kulturvärde. Beroende på områdets egenskaper och karaktär kan miljön vara mer eller mindre känslig för inslag som riskerar att dominera omgivningarna eller bryta mot befintlig karaktär på ett sätt att upplevelsen och läsbarheten av området påverkas. Indirekt påverkan kan också vara knuten till företeelser som påverkar platsens möjlighet att användas m.m.

För att tydliggöra vilka konsekvenser som planförslaget innebär används en bedömningskala omfattande; ingen, liten, måttlig, stor eller mycket stor konsekvens. Konsekvensen kan bedömas både positivt och negativt samt därutöver bedömas som neutral.

KÄLLOR OCH BILDER

Kulturhistoriskt värdefull bebyggelse i Göteborg : ett program för bevarande, del I, Stadsbyggnadskontoret, Göteborg, 1999

Göteborg - Kulturmiljöer av riksintresse. Länsstyrelsen i Göteborgs och Bohus län. 2008

Göteborg förstärkt: Fästningsstaden - Handlingsprogram för ett stärkt riksintresse, Mars 2017, Göteborgs Stadsmuseum och Stadsbyggnadskontoret i Göteborg

Historiska foton, Göteborgs stadsmuseum.

Historiska kartor samt bygglovsritningar: Bygglovsarkivet, SBK, Göteborgs stad

Foto (där inget annat anges): Anna Reuter Metelius, Tyréns samt Mikael Hammerman, Tyréns

INNEHÅLL

OMRÅDET sid 4

REDAN ANTAGET

Gällande planer och befintligt skydd av kulturvärden sid 5

HISTORIK

Platsens historiska utveckling sid 7
Bebyggelsehistoria sid 10

KULTURMILJÖ- OCH STADSBILDSANALYS

Övergripande struktur sid 13
Gatusekvenser och siktlinjer sid 14
Bebyggelse/Arkitektur sid 16

ANTIKVARISK BEDÖMNING

Bedömningsgrund för konsekvensanalys av de aktuella projekten sid 18

KONSEKVENSBEDÖMNING

Förslagets konsekvenser för kulturmiljön sid 20

OMRÅDET NORR OM NORDSTAN

Planområdet har inte ett tydligt och synligt kulturhistoriskt värde då det helt präglas av det täta nätet av trafikleder kring en viktig knutpunkt i Göteborg. Dock ligger det på en plats som har haft stor betydelse för handel, sjöfart och kommunikationer allt sedan staden grundades. Trafikmiljön med trafikleder, lokaltrafik, buss- och spårvagnstrafik har styckat upp området och medverkat till att det är svårt att förstå de historiska sammanhangen. I den täta trafikmiljön möts Nordstadens storskaliga bebyggelse och delar av järnvägens byggnader som ingår i stationsmiljön. Det finns också ett nära samband med Lilla Bommen och hamnstråket. Arkeologiska befästningslämningar finns inom planområdet och beskrivs i avsnittet om arkeologi på sid 6.

Kommunikationscentrum

I utredningsområdets östra del ligger Bergslagsbanans stationsbyggnad med rester av den anslutande parken och utgör en skarp kontrast till det omgivande hårda trafiklandskapet. Stationsbyggnaden som omges av grönska upplevs som ett positivt avbrott i den övrigt trafikintensiva och bullriga miljön. I områdets sydöstra del finns den utsträckta Nils Ericsons Terminalen från 1996 som karaktäriseras av sina lätta fasader och tak i glas och stål. Bussterminalen är sammanbyggd med centralhuset som i sin tur sitter samman med den ursprungliga centralstationen från 1858.

Hamn-, sjöfarts- och handelsstaden Göteborg

I utredningsområdets västra del möts hamn- och sjöfartsstaden, uttryckt genom hamnen, kajen och hamnskjulen och handelsstaden Göteborg, uttryckt genom Hasselbladiska kvarteret. Området kring

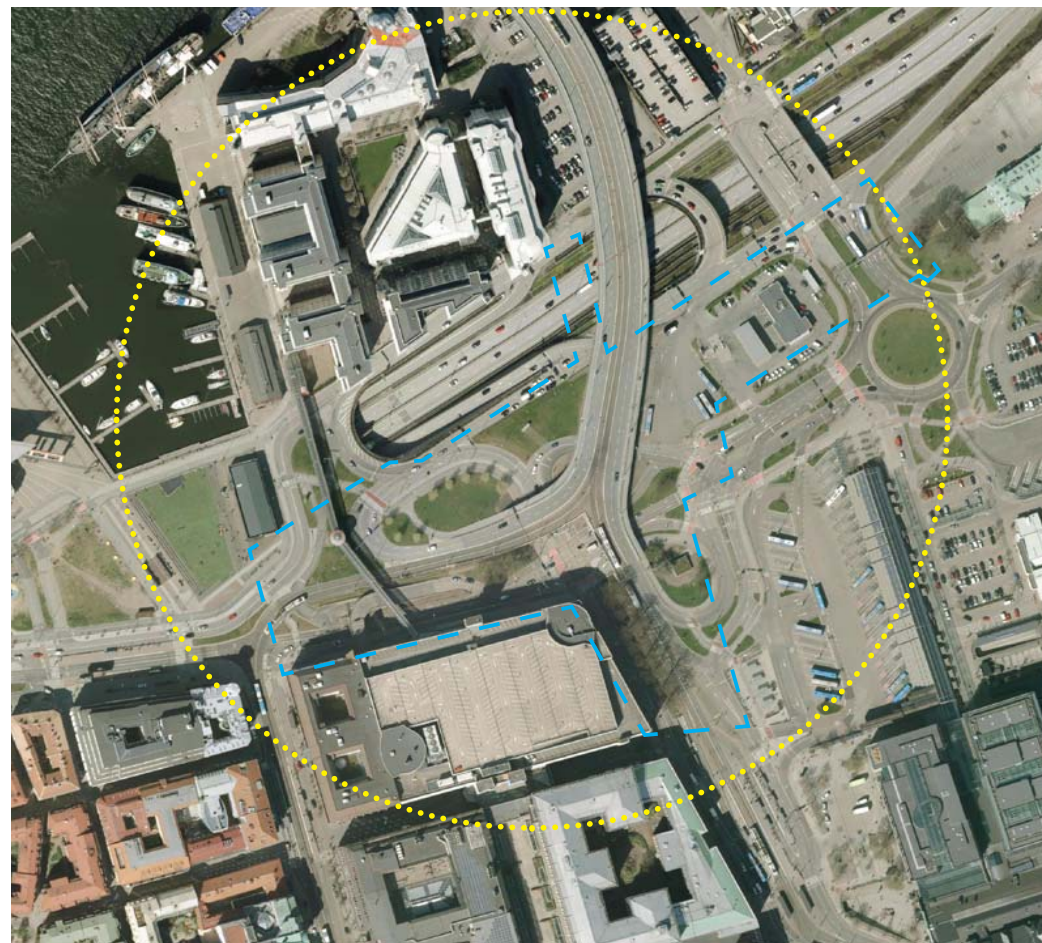
Lilla Bommens hamnbassäng är en del av ett längre sammanhängande hamnstråk som sträcker sig bort till Stora Bommen och packhuskajen. Hamnskjulen 205 och 207 är de enda bevarade hamnbyggnaderna kring Lilla Bommens hamn och har stor betydelse för miljön och dess hamnkaraktär. Hamnkaraktären förstärks av de naturstensklädda kajerna belagda med storgatsten och av att Lilla Bommens hamn används som gästhamn och anläggningsplats för färjor. Den visuella kontakten som de öppna ytorna mellan hamnområdet och handelskvarteren möjliggör skapar tillsammans med kontakten med älven en förståelse för platsens historia.

Bebyggelsen från det sena 1900-talet

I utredningsområdets södra del breder Nordstans köpquartier från 1970-talet ut sig. Kvarteret inom utredningsområdet består av två sammanbyggda byggnader med relativt mörka och slutna fasader. Nästa tydliga årsring karaktäriserar utredningsområdets norra del. Kontorskomplexen som uppfördes på 1980- och 90-talen har släta ljusa fasader och området domineras av Läppstiftet med sina röd- och vitrandiga blanka fasader. På den västra sidan av hamnbassängen ligger GöteborgsOperan. De båda monumentala byggnaderna är typiska för sin respektive uppförandetid och har tydliga anspelningar till de maritima omgivningarna.

UTREDNINGSMOMRÅDET

Utredningsområdets avgränsning är inte exakt, men utgör ett större område än själva planområdet. Utredningsområdet sträcker sig från Lilla Bommen i norr till Nordstans köpquartier i söder, från Kanaltorget i väster och fram till Bergslagsbanans stationshus i öster. Området utgörs till stor del av den utstäckta trafikmiljö som är belägen mellan Lilla Bommen och Nordstan.



UTSNITT UR ORTOFOTO ÖVER OMRÅDET MED UTREDNINGSMOMRÅDETS UNGEFÄRLIGA UTBREDNING (GULT) SAMT PLANOMRÅDET (BLÅTT) MARKERADE. FOTO: GÖTEBORGS STAD.

REDAN ANTAGET

Gällande planer och befintligt skydd av kulturvården

TIDIGARE STÄLLNINGSTAGANDEN

Större delen av området har tidigare undersökts och beskrivits i "Kulturmiljöunderlag för detaljplaner för Västlänken – Fördjupad kulturmiljöbeskrivning för Centralen med hamnstråket" (Antiquum, 2014) och "Kulturmiljöbilaga till Miljökonsekvensbeskrivning för västlänken; järnvägstunneln" (Tyréns, 2014) samt "Kulturmiljöbilaga till Miljökonsekvensbeskrivning för västlänken; Station Centralen" (Tyréns 2016).

RIKSINTRESSE

Utredningsområdet ligger inom riksintresset för kulturmiljövården (Miljöbalken 3 kap.) Göteborgs innerstad O 2:1-5.

Motivering för riksintresset

"Storstadsmiljö, formad av funktionen som "Sveriges port mot väster" och det för sjöfart, handel och försvar strategiska läget vid mynningen av Göta älvs vattensystem. Rikets främsta sjöfartsstad samt residensstad, domkyrko- och universitetsstad, präglad av tre seklers handelsaristokrati. Ett av de förmästa exemplen på 1600-talets stadsanläggnings- och befästningskonst, och på stadsbyggandet under 1800- och 1900-talen. Den göteborgska byggnads-traditionen med dess olika stadsdelskaraktärer. (Skolstad, Universitetsmiljö, Stiftsstad)".

Utdrag från Uttryck för riksintresset

1600- och 1700-talens fästnings- och kanalstad med bevarade delar av stadsbefästningarna, och strax utanför stadskärnan skansarna Göta Lejon och Kronan samt Exercisheden; andra uttryck för fästningsstaden - västerut från centrum mot älvmyningen - är lämningarna av Älvsborgs slott, det gamla

amiralitetsvarvet, Nya Älvsborgs fästning och flottstationen Nya Varvet. 1600-talets stadsbyggande, med landets främsta exempel på holländskt inspirerad kanalstadsplan, med omgivande befästningsgördel och vallgrav, och den regelbundet planerade förstaden Haga med sin enklare rutnätsplan. Gatunät, tomtstruktur, bevarade och igenfyllda hamnkanaler. (...) Hamn-, sjöfarts- och handelsstaden med hamnanläggningar och bebyggelse från skilda tider, som visar hur kanalernas ursprungligen slutna innerhamnar fr.o.m. 1840-talet ersattes av älvstrandens djuphamn, och affärlivets utveckling från de gamla patricierhusen till varuhus och saluhallar. Kajer och sjöfartsan- knuten bebyggelse som f.d. Ostindiska kompaniet och andra gamla handelshus kring Stora Hamnkanalen, kontor och magasin för handelsfirmor och rederier mot älven. Banker och försäkringsbolag vid Hamngatorna samt bostäder för olika sociala skikt. (...) Det sena 1800-talets storstadsomdaning och utbyggnad med anläggningar, områden och bebyggelse som visar på ny samfärdsel teknik, spridningen av olika verksamheter och skilda sociala grupper levnadsförhållanden. Cityomvandlingen med handelns om och nybyggnader i storstadsmässig skala, hamnens och järnvägens tullpackhus och stationsmiljöer samt de plana kanalbroarna av järn. (...) Göteborgska särdrag i stadsbilden. Stadssiluetten från älven och bergshöjderna runt staden med utblickar mot stadens omgivning.

GÖTEBORGS STADS BEVARANDEPROGRAM

Utredningsområdet är idag en plats för infrastruktur som präglas av kommunikationer och olika typer av trafiksystem. Inom planområdet finns det inga byggnader av särskilt kulturhistoriskt värde. Inom utred-

ningsområdet finns Hamnskjulen 205 och 207 som är de enda bevarade bygganderna med anknäytning till Lilla Bommens hamn. De är upptagna i *Kulturhistoriskt värdefull bebyggelse i Göteborg - Ett program för bevarande* (området Gullbergsvass 3:6).

SKYDD I GÄLLANDE DETALJPLANER

För planområdet gäller en rad detaljplaner från 1966 och framåt som framförallt reglerar markanvändningen för trafik. Inom planområdet finns inga byggnader som har skyddsföreskrifter i gällande detaljplaner.

Hamnskjulen och Hasselbladskvarteret har skydds-föreskrifter (Q) i detaljplan.

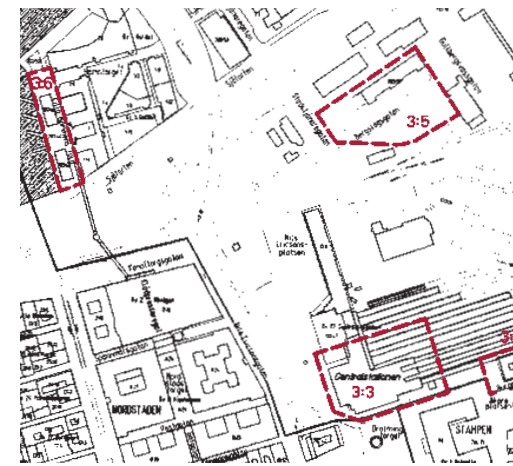
ÖVRIGA STÄLLNINGSTAGANDEN

I "Fördjupad kulturmiljöbeskrivning för Centralen och hamnstråket" (2014) och "Kulturmiljöbilaga till miljökonsekvensbeskrivning för Västlänken; station Centralen" (2016) är den resterande delen av allén längs Nils Ericsonsgatan särskilt uppmärksammas som viktig för den historiska förståelsen för hur området en gång såg ut.

I "Träd och trädmiljöer i Västlänkens korridor, underlagsrapport för detaljplaner för Västlänken" (2014) uppmärksammas också trädradens kulturmiljövården samt att den har ett påtagligt naturvärde och att det är en biotopskyddad allé i enlighet med Miljöbalken.



RIKSINTRESSEOMRÅDET SKRAFFERAT I RÖTT. KARTUTSNITT FRÅN LÄNSSTYRELSENS WEBBGIS



KARTUTSNITT UR BEVARANDEPROGRAMMET

ARKEOLOGI

I "Fördjupad kulturmiljöbeskrivning För Centralen med Hamnstråket, reviderad 2014-09-18" är konsekvenserna för ingreppen i befästningsverket beskrivna. Västlänkens öppna schakt kommer att gå direkt över Bastionen Gustavus Primus och kommer att medföra irreversibla skador på fornlämningen.

Planområdet är till största delen överensstämmande med Västlänkens utbredning. Endast den smala byggrätten i söder blir en utvidgning av området. Den går in över det som var vallgrav utanför befästningsmuren.

I "Kulturmiljöbilaga till miljökonsekvensbeskrivning för Västlänken; järnvägstunneln. 2014-11-10" har konsekvenserna för dragning av Västlänken redovisats: "Området vid Centralstationen och Lilla Bommen Västlänken kommer att direkt eller indirekt påverka sänkverk, Bastion Gustavus Primus, kurtinmur och Lilla Bommens, på 1930-talet, igenlagda kanalöppning och kanalmur. Eventuellt kan resterande del av pålspärr också påverkas. Även kulturlager som kan dateras till 1600-talet och 1700-talet, kan komma att påverkas. Sänkverk – vid Göta älvbrons södra fäste (Göteborg 216:1) Pålspärr (Göteborg 216:1) Bastion Gustavus Primus (Göteborg 216:1) Kanalmur och hamnbassäng vid Östra Hamnkanalen (Göteborg 216:1) Kurtinmur mellan bastionerna Gustavus Primus och Sankt Erik (Göteborg 216:1)".

Vidare beskriver man de kumulativa effekterna avseende fornlämningarna: Det kan antas att schaktningen för med sig indirekta effekter på sänkverken och rustbäddar under murar, som inte berörs direkt, då de torkar ut på grund av ändrade grundvattennivåer under byggskedet. Vid sprängning, pålning, schaktning och borrhning kan vibrationer och jordrörelser uppstå som är skadliga för fornlämningar.

Delar av fornlämningsmiljön är sedan tidigare arbeten skadad/bortgrävd. Bland annat grävdes delar av Gustavus Primus bort i samband med uppförandet av Nordstan, varför lämningen är känslig för ytterligare ingrepp. Det kan antas att tillkommande schakt för angöringsytor mm innebär ytterligare skada på fornlämningsmiljön.

I Trafikverkets rapport "Handlingsplan för tillvaratagande av kulturmiljö Bilaga 1 - Fornlämningar TRV 2014/74786 2014-12-01, rev. 2015-06-15, rev. 2016-02-10" finns undersökningsläget för fornlämningen för den befästa staden beskrivet. Illustrationen till höger är tagen ur denna rapport. Där framgår att det aktuella planområdet, Västlänkens uppgång norr om Nordstan, till vissa delar ligger inom fornlämningsområdet. Vi kan även utläsa att det övriga planområdet ut med Nils Ericsonsgatan ligger på fästningslämningar från 1690 eller från 1690 eller yngre.

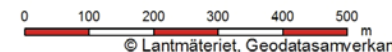
Handlingsprogram för ett stärkt riksintresse

Göteborgs stad har under våren 2017 tagit fram ett handlingsprogram för Fästningsstaden. Utifrån riksintresset har man lagt fram ett paket av åtgärder som skall stärka förståelsen, läsbarheten och upplevelsen av den befästa staden. Man konstaterar att i området mellan Drottningtorget och Lilla Bommen är berättelsen om befästningsstaden svag. "Stadsutvecklingsprojektet innebär en möjlighet att lyfta fram berättelsen om fästningsstaden på ett mer genomgripande sätt i framtidens stadsbild samt även under mark i Västlänkens stationsuppgångar." Citat ur (Göteborg förstärkt: Fästningsstaden - Handlingsprogram för ett stärkt riksintresse, Mars 2017, Göteborgs Stadsmuseum och Stadsbyggnadskontoret i Göteborg)



Teckenförklaring

- Befästningslämningar från 1690 (2 kap KML)
- Befästningslämningar från 1690 eller yngre (2 kap KML)
- Förmodat bevarat kulturlager (2 kap KML)
- Fornlämningen arkeologiskt undersökt och bortgrävd
- Arkeologiskt förundersökta områden
- Arkeologiskt förundersökta områden inför Västlänken
- Bortgrävt utan arkeologi (större ytor)



DEN RÖDA LINJEN VISAR BEGRÄNSNINGSLINJE FÖR FORNLÄMNING GÖTEBORG 216:1.
UR HANDLINGSPLAN FÖR TILLVARATAGANDE AV KULTURMILJÖ BILAGA 1 - FORNLÄMNINGAR
TRV 2014/74786 2014-12-01, REV. 2015-06-15, REV. 2016-02-10.
DEN STRECKADE LINJEN VISAR UTREDNINGSSOMRÅDET.

HISTORIK

Platsens historiska utveckling

OMRÅDETS HISTORIK

Utredningsområdet har undersökts som en del i ett större geografiskt sammanhang i rapporterna "Fördjupad kulturmiljöbeskrivning för Centralen och hamnstråket" (2014) och "Kulturmiljöbilaga till miljökonsekvensbeskrivning för Västlänken; station Centralen" (2016).

Ett historiskt område för kommunikationer

Från att Göteborg grundlades på 1600-talet och under de nästan 200 år som befästningarna omgärdade staden var området lite av ett gränsland mellan stad och land. Befästningen med bastionen Gustavus Primus låg här och utanför murarna var det obebbyggda strandängar och sankavassområden. Lilla Bommen var då en av två passager in i staden från älven mot Östra Hamnkanalen. Befästningarna revs i början av 1800-talet och framåt mitten av århundra-

det startade utfyllnaden av Gullbergsvass och vallgraven. Längs älvstranden byggdes hamnanläggningar med kajer, magasinsbyggnader och skjul. I kvarteren närmast hamnarna uppförde handelsbolag påkostade byggnader, Hasselbladskva kvarteret är ett exempel på detta. Den statliga järnvägen anlades i området på 1850-talet vilket medförde en ny typ av bebyggelse med stationshus, verkstäder och bangårdar. Lilla Bommens hamn och kringliggande kajer färdigställdes på 1870-talet och platsen blev tidigt kanaltrafikens huvudstation. Spår gick utmed kajerna västerut mot Järntorget. Öster om hamnbassängen uppfördes Västgötabanans stationshus 1899.

Järnvägens grönområden

Bergslagsbanans stationsbyggnad uppfördes 1881 och låg insprängd i ett trångt industri- och transportlandskap. Utmed Bergslagsbanan planterades en trädallé som ledde genom bangårdslandskapet fram till

stationshuset. Alléns västra ände anslöt till den trädallé som gick längs med Nils Ericsonsgatan och som band samman de olika järnvägsstationerna i området med stadens centrum. I början av 1900-talet anlades en långsträckt järnvägspark västerut från Bergslagsbanans stationsbyggnad och som även kompletterades med ett grönområde söder om byggnaden.

Broförbindelse till Hisingen

1874 invigdes Hisingensbron, en svängbro som förband fastlandet med Hisingen. Kring sekelskiftet 1900 började trycket bli allt för hårt för bron, dess låga höjd krävde så många öppningar att det störde trafiken över och planeringen för en ny bro började. På 1930-talet påbörjades utfyllnaden av Lilla Bommens hamn och 1939 stod Götaälvbron färdig. Götaälvbron är en klaffbro, ursprungligen fyrfilig men som breddades med två trafikfiler, gång- och cykelbanor på 1950-talet. Götaälvbron hade liten påverkan på be-

fintlig bebyggelse. På landsidan mot staden byggdes ramperna över de byggnader som låg där. Den klöv dock järnvägsparken som löpte ut från Bergslagsbanans stationshus.

En stadsdel från Göteborgs grundande

Redan vid grundandet av Göteborg på 1600-talet delades den befästa staden in i fem områden och en rutnätsplan med rätlinjiga gator och rektangulära kvarter lades ut. Östra Nordstaden var ett av de ursprungliga stadsområdena. Fram till 1900-talets början dominerades Östra Nordstaden av hantverkslokaler, lager, småindustrier, hotell och krogar. I samband med att Göteborg expanderade under mitten av 1900-talet genomgick staden stora omdaningar, en av de mest genomgripande skedde i Östra Nordstaden. Mellan 1965-75 revs i stort sett hela stadsdelen med omkring 100 hus för att ersättas av sju sammanfogade byggnader. Indelningen och rutnätsplanen



LILLA BOMMEN KRING 1900. FOTO: GÖTEBORGS STADSMUSEUM

HISTORIK

Platsens historiska utveckling

från 1600-talet präglar stora delar av centrala Göteborg än idag, även Nordstan. Där följer de nuvarande stora byggnadskropparna delvis de äldre gatusträckningarna och kvartersindelningarna. Kvarterstrukturen förenklades och rätades ut. Mot Lilla Bommen fick planen en rak linje i jämnhöjd med Hasselbladskvarteret. I övre delen mot öster följer plan Carlbergs utvidgningsplan och går därmed parallellt med befästningsmuren. Längre ned mot Drottningtorget sammanfaller plangränsen med 1600-talets kvartersstad.

En plats för infrastruktur

Fram till mitten av 1960-talet präglades området fortfarande främst av hamnverksamhet och järnvägstrafik. Det var en varierad bebyggelse till form och funktion. Men med start vid Götaälvbron uppförande på 1930-talet har en rad olika infrastruktur-satsningar, framförallt inriktat för biltrafik påverkat området. I samband med dragningen av Götaleden på 1960-talet revs järnvägen längs kajerna. Den gamla Hisingsbron, flera byggnader och de sista delarna av järnvägsparken försvann också. Samtidigt hade rivningarna av 1800-tals bebyggelsen i Östra Nordstan börjat.

Den senaste stora förändring som påverkat området är anläggandet av Götatunneln i början av 2000-talet. Den var ett resultat av Generalplan för Göteborgs city som upprättades i slutet av 1960-talet. Byggandet av leden innebar att flera byggnader fick rivas. Det var bland annat Cellfängelset vid Lilla Bommen och byggnaderna i anslutning Götaälvbron's ramper.

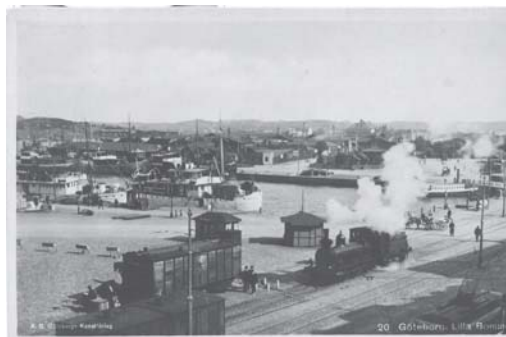
Postmodernismen i området

Under 1980-talet började den nya exploateringen av Lilla Bommen med ett stort kontorskomplex där

Ralph Erskines höghus blev platsens nya landmärke vid älven. Området har fortsatt att byggas ut med fler kontorsbyggnader under 1990-talet. På andra sidan hamnbassängen byggdes GöteborgsOperan i början av 1990-talet.



GÖTAÄLVBRON "LANDADE" ÖVER BEFINTLIG BEBYGGELSE OCH JÄRNVÄGSPARKEN. FOTO: GÖTEBORGS STADSMUSEUM



LILLA BOMMEN 1920-TAL. FOTO: GÖTEBORGS STADSMUSEUM



FLYGFOTO FRÅN 1930-TALET INNAN GÖTAÄLVBRON BYGGTS. BILDEN VISAR TYDLIGT HUR 1800-TALET'S BEBYGGELSE I ÖSTRA NORDSTAN MÖTER STATIONSOMRÅDET. VI SER ATT JÄRNVÄGSPARKEN LÖPER UT MED JÄRNVÄGSSPÅREN. NÄRHETEN TILL LILLA BOMMENS HAMN ÄR PÅTAGLIGT.

HISTORIK

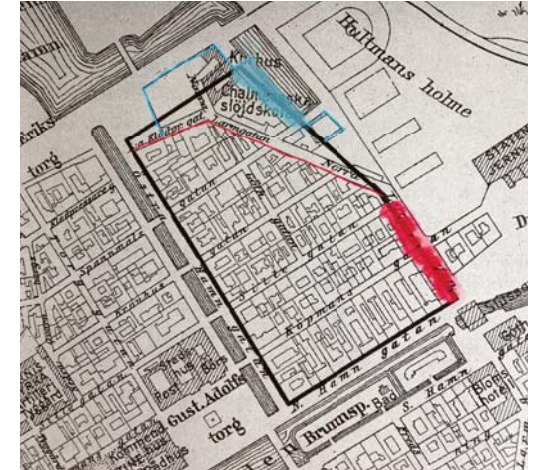
Platsens historiska utveckling



KARTA FRÅN 1790-TALET



KARTA FRÅN 1860-TALET



KARTA FRÅN 1910-TALET



KARTA FRÅN 1940-TALET

SVART LINJE VISAR ÖSTRA NORDSTADENS BEGRÄNSNINGSLINJE INRITAD PÅ KARTA FRÅN 1860. RÖD LINJE ÄR 1600-TALET'S KVARTERSGRÄNSER OCH BLÅ LINJE ÄR KVARTEREN SOM BYGGDES EFTER VALLRASERINGEN.

HISTORIK

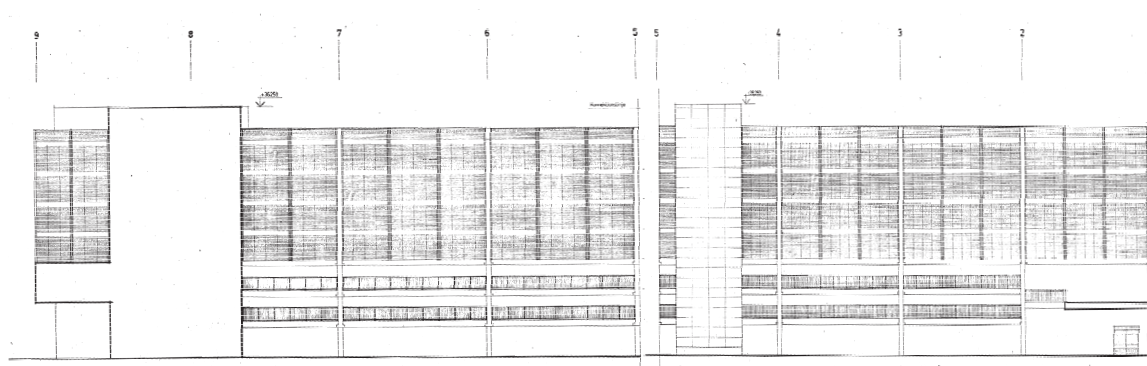
Bebyggelsehistoria

NORDSTAN

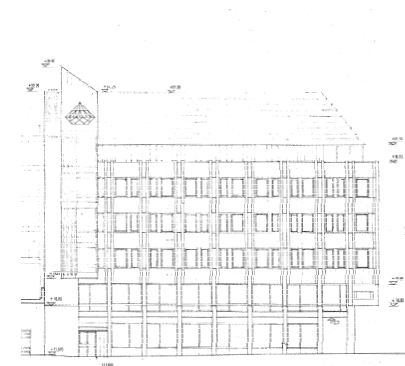
Söder om planområdet ligger kvarteret Hövågen som består av ett parkeringshus och en kontorsbyggnad. Parkeringshuset i sju våningar uppfördes 1972-74 efter ritningar av White Arkitektkontor (Rune Falk och Heikki Särg). Byggnaden rymmer också butik- och restauranglokaler. Under slutet av 1980-talet byggdes entrén mot Kanaltorgsgatan om och till och en passage till gångbron mot Lilla Bommen skapades. Byggnaden har slutna tunga fasader i formräfflad omålad betong och horisontella lameller i metall. Entrén ligger centralt placerad på norrsidan och här bryter det uppglasade trapphustornet av den i övrigt släta fasaden. Fasaden mot norr domineras också av företagsloggor för verksamheter som huserar i Nordstan.

Kvarterets andra byggnad är en kontorsbyggnad som ursprungligen byggdes för Götabanken. Den uppfördes 1975 efter ritningar av Tengboms Arkitektkontor (Anders Tengbom och Karl Schollin). Byggnaden är i sex våningar, originalfasaden hade en synlig betongkonstruktion och plattor av röd granit. En förändring av byggnadens fasad är under pågående arbete i december 2016. Ändringarna innebär bland annat större glaspartier, nya ytor i plåt och ett antal ljusgrå boxar som placeras mellan de befintliga betongpelarna i fasaden.

Öster om Nordstans parkeringshus ligger Nils Ericsonterminalen ritad av Niels Torp uppförd 1996.



NYBYGGNADSRITNING, NORDSTANS PARKERINGSHUS



NYBYGGNADSRITNING, F.D. GÖTABANKEN



NORDSTANS PARKERINGSHUS IDAG



NORDSTANS PARKERINGSHUS OCH F.D. GÖTABANKEN IDAG

HISTORIK

Bebyggelsehistoria

LILLA BOMMEN

Norr om planområdet ligger Lilla bommen med operan, gästhamn och kontorsbyggnader. Utmed gästhamnens östra sida ligger hamnskjulen 205 och 207. Byggnaderna uppfördes 1924 som magasin för Göteborgs hamn efter ritningar av K A Pettersson. Det är två hallbyggnader i trä klädda med lockpanel målade i en ockragul kulör och med detaljer i en grå kulör.

Området domineras av Lilla Bommen (Läppstiftet) uppförd 1986-89 och ritad av Ralph Erskine och White arkitekter AB. Byggnaden med sina 22 våningar och röd- och vitrandiga blanka fasader i postmodernistisk stil har kommit att bli ett landmärke för platsen och Göteborg. Omkring finns ett flertal kontorsbyggnader i fem till åtta våningar uppförda mellan 1989-1999. Gemensamma drag för dem är släta ljusa fasader i betong eller plåt och en oregelbundenhet i takformningen med tornliknande byggnadsdelar eller indragna takvåningar.

På gästhamnens västra sida ligger Göteborgsoperan ritad av Lund & Valentin arkitekter (Jan Izikowitz) som stod färdig 1994.



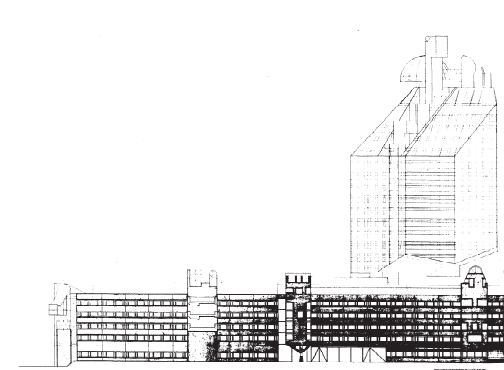
LANDMÄRKET LILLA BOMMEN ("LÄPPSTIFTET")



LILLA BOMMEN OMGIVET AV LÄGRE KONTORSBYGGNADER OCH DE TVÅ BEVARADE HAMNSKJULEN UTMED KAJKANTEN.



HAMNSKJUL 205 & 207,
(NY FÄRGSÄTTNING VÅREN 2017.)



NYBYGGNATIONSRTITNING, LILLA BOMMEN



NYBYGGNATIONSRTITNING, KONTORSBYGGNAD MOT N:A SJÖFARTEN

HISTORIK

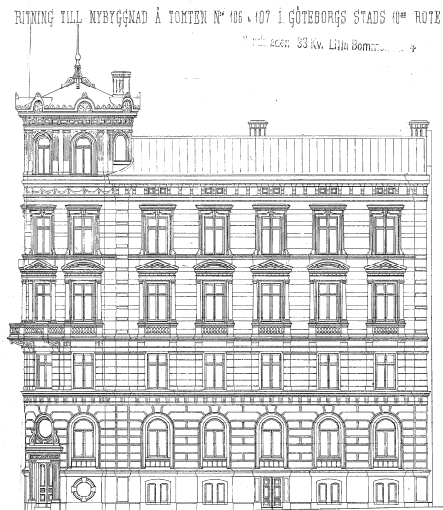
Bebyggelsehistoria

HASSELBLADSKA KVARTERET

Sydväst om planområdet ligger det så kallade Hasselbladska kvarteret. Under 1870-talet etablerade sig handelsfirman F W Hasselblad & Co i kvarteret Lilla Bommen 33. Anledningen till etableringen just vid Lilla Bommen var närheten till hamnen och järnvägen. Kvarteret bebyggdes i omgångar av Hasselblad mellan 1874 och 1971.

Hörnhuset mot Sankt Eriksgatan och Östra Hamngatan uppfördes 1875 och är ritat av A C Peterson. Byggnaden är i fyra våningar med ett hörntorn och har rikt dekorerade nyrenässansfasader i ljus slätputs. Hela fasaden är rusticerad för att efterlikna naturstensblock.

Centralt i kvarteret mot Sankt Eriksgatan finns en byggnad som uppfördes för kontor och verkstäder 1951, ritad av Zimdals arkitektkontor. Byggnaden är uppförd i sju våningar med de två översta våningarna indragna och klädda i kopparplåt. Fasaden är av röd polerad granit med långa vita fönsterband. Byggnaden omgärdas, sedan en större ombyggnad på 2000-talet, av två sjuvåningshus med de två övre våningarna indragna, fasaderna är mörka med stora fönsterpartier.



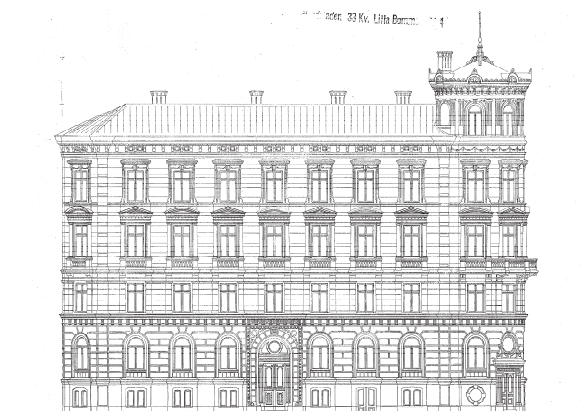
NYBYGGNADSRITNING, HÖRNHUSET HASSELBLAD



HÖRNTORN PÅ HASSELBLADSKA HUSET



HASSELBLADSKA KVARTERET SETT FRÅN NORDVÄST



NYBYGGNADSRITNING, HÖRNHUSET HASSELBLAD

KULTURMILJÖ- OCH STADSBILDSANALYS

Övergripande struktur

GRÖNSKA OCH TOPOGRAFI

Inom området finns nästan uteslutande grönska i form av gräsbevuxna ytor i de mellanrum som uppstår i trafikmiljön. Kortare rader av träd finns kring uppfarten till Götaälvsbron. Längs Nils Ericsonsgatan finns en rad med äldre lindar som har en särskild kulturhistorisk betydelse. Trädraden är en del av en äldre allé som ursprungligen fungerade som ett resenärstråk och band samman centralstationen och Bergslagsbanans stationshus med stadens centrum. Området är flackt och de enda höjdskillnaderna utgörs av konstruerade sådana, likt slänterna vid Göta älvbron på- och avfartsramper och den nedsänkta E45.



NILS ERICSONSGATAN UTMED PARKERINGSHUSET



PARKERINGSHUSETS FASAD MOT ÖSTER



VY MOT F. D. BERGSLAGSBANANS STATIONSHUS

BEBYGGELSE OCH GATOR

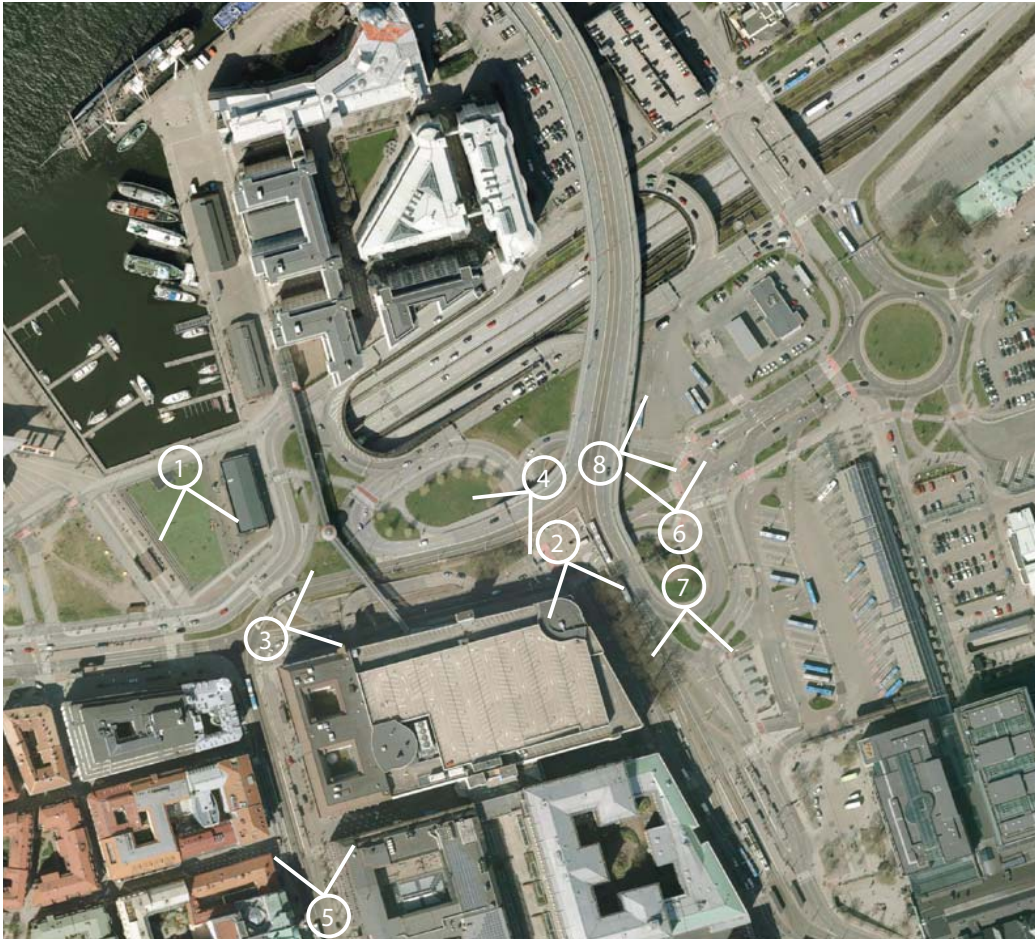
Själva planområdet utgör en tät obebyggd trafikplats med ett nät av gator, flerfiliga vägar, spårvagnssträckningar, cykelbanor, gångvägar och trottoarer som korsar varandra i olika nivåer. Områdets östra och västra delar är öppnare med större möjlighet till långa utblickar. Uppfarten till Götaälvsbron med pelare och betongfundament skapar höjdskillnader och möjlighet till utsikt över omgivningarna men också mörkare passager på markplan. Upp- och nedfarterna till Nordstans parkeringshus och gångtunneln mellan Nordstan och Lilla Bommen skapar också nivåskillnader som karaktäriserar trafikmiljön. Upplevelsen av omgivande bebyggelsen blir därför att den ligger på ett relativt långt avstånd från området, undantaget parkeringshuset och kontorsbyggnaden utmed Kanalorgsgatan och Nils Ericsonsgatan.



FLYGBILD MED GÖTAÄLVBRONS RAMPER I FOKUS. LILLA BOMMENS HAMNS ÖVERST TILL VÄNSTER OCH NILS ERICSONSTERMINALEN LÄNGST TILL HÖGER I BILDEN.

KULTURMILJÖ- OCH STADSBILDSANALYS

Gatusekvenser och siktlinjer



SIKTLINJE 1-7 MED FOTOVINKLAR



1. Från Lilla Bommens hamn löper en lång siktlinje längs Östra Hamngatan söderut. Vasakyrkans torn utgör ett centralt motiv och landmärke.



3. Gatumiljön längs Nordstans parkeringsgarage har karaktären av en baksida, med in- och utfarter från parkeringsanläggningen på flera plan. Göta älvbron ramp ramar in gaturummet på den motsatta sidan, och närvaron av spårvagnar och tung trafik är påtaglig.



2. Siktlinje söderut längs med Nils Ericsonsgatan. Trädraden bestående av äldre lindar skapar riktning och rumslighet längs gatan.



4. Vy västerut från Göta älvbron ramp ner mot Lilla Bommen. Trafiken dominerar området tillsammans med den karaktäristiska gångbron som löper från Nordstan till Lilla Bommen.

KULTURMILJÖ- OCH STADSBILDSANALYS

Gatusekvenser och siktlinjer



5. Siktlinje norrut mot Lilla Bommens hamn, längs Östra Hamngatan. Siktlinjen mot, och närheten till, vattnet har sedan stadens grundande alltid funnits här och utgör en viktig vy.



7. Vy längs södrauppfarten på Göta älvbron i riktning mot Nordstan. Norstans täta kvartersbebyggelse utgör fond mot planområdets glesa och obebyggda centrala delar.



6. Vy norrut över Bergslagsgatan, där Göta älvbron och "Läppstiftet" skapar områdets storskaliga karaktär.



8. Vy mot planområdets östra delar. Området utgörs i nuläget mestadels av temporära trafiklösningar och anläggningsarbeten kring E45 och i närheten av fd. Bergslagsbanans stationshus.

KULTURMILJÖ- OCH STADSBILDSANALYS

Bebyggelse/Arkitektur



BEBYGGELSE INOM OMRÅDET

1. Nordstan
2. Lilla Bommen
3. Hasselbladskvaarten

KULTURMILJÖ- OCH STADSBILDSANALYS

Bebyggelse/Arkitektur

PLAN

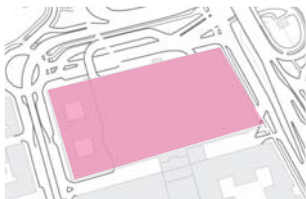
VOLYMER

GATURUM

FASADER

MATERIAL

1. Nordstan, 6 vån.



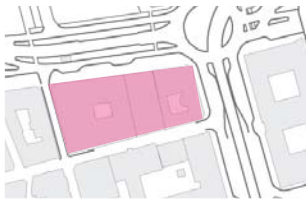
Två stora, sammanbyggda volymer där den gemensamma taklinjen bryts av förhöjda trapphus. Tätt stadsmässigt gatuum. Tidstypisk arkitektur med betong som mest utmärkande fasadmaterial. I den östra byggnaden formräfflad omålad betong med horisontella lameller av metall och i den östra kraftiga betongpelare med plåt och stora glaspartier.

2. Lilla Bommen, 9-22 vån.



En varierad volymskala. Ett tätbebyggt kontorsområde som utgår från ett centralt torg, byggnadernas placering och utformning skapar omväxlande öppnare ytor och mer slutna gatuum. Den lägre bebyggelsens fasader domineras av ljusa betongelement och vita fönster, den högsta byggnaden utmärker sig med sina blanka röda och vita plåtfasader. Tidstypiska detaljer som höga betongpelare, oregelbundna takformer, uppglasade burspråk och tornliknande trapphus.

3. Hasselbladskvarteret, 5-8 vån.



Ursprungligen flera byggnadsvolymer i 5-7 våningar, sammanbyggda och uppförda under olika tidsepoker. Stadsmässigt gatuum som vetter mot en stor öppen plats. Byggnaderna har olika fasadmaterial blå; rusticerad ljus putsfasad och röd granit. Den östra byggnaden är rikt dekorerad och kröns av ett hörntorn, övriga byggnader har släta fasader med stora fönsterpartier som sitter i liv med fasaden och de två övre våningarna indragna.

ANTIKVARISK BEDÖMNING

Bedömningsgrund för konsekvensanalys av de aktuella projekten

TIDIGARE DEFINIERADE KULTURMILJÖVÄRDEN

I "Kulturmiljöbilaga till Miljökonsekvensbeskrivning för västlänken; järnvägstunneln" (2014) redogörs för hela området kring Centralen och områdets kulturmiljövärden definieras. Detta redogörs utifrån ett antal centrala kulturhistoriska värden. Utredningsområdets kulturmiljövärden har delats in i olika teman, som redovisas nedan. Av dessa utgör temana C-F konkretisering av riksintresset för kulturmiljövård.

De värden som berör utredningsområdet norr om Nordstan är markerade med fetstil. För själva planområdet berörs endast värdetemat B och D samt till viss del värdetema G. Beskrivningarna är utdrag från tidigare nämnda rapport.

Värdetema C och F berör inte det aktuella utredningsområdet och behandlas därför inte i denna rapport.

Värdeteman

A) Sammanhållen stationsmiljö med lång tradition

B) Det gröna resenärstråket

C) Ett unikt och högtidligt finrum från 1600-talet

D) Den befästa staden

E) Viktiga minnesmärken över den göteborgska handeln och sjöfarten

F) Uttryck för residensstaden

G) Övrig stadsbild

A. Sammanhållen stationsmiljö med lång tradition

Området kring Göteborgs Centralstation har som helhet ett högt kommunikationshistoriskt värde och berättar om järnvägens och kommunikationsmiljöns tillkomst och utveckling under mer än 150 år.

- Förståelsen för kommunikationsmiljöns tidiga historia är starkt beroende på bevarandet av de äldre stationsbyggnaderna Centralstationen (1), Bergslagsbanans stationsbyggnad (2) och Fd Västgötabanans stationshus. Befintliga byggnaders gestaltning, volym och detaljomsorg bör uppmärksammas vid ev gestaltning av nybyggnationer i närområdet.
- Centralstationen är ett av landets äldsta stationshus och skyddas som byggnadsminne enligt KML kap. 3. Den är mycket känslig för förändringar.
- Bergslagsbanans stationshus berättar om Sveriges största privata järnväg och skyddas som byggnadsminne enligt KML kap. 3. Förståelsen av såväl stationsmiljön som stationsbyggnadens arkitektoniska betydelse är intimt förknippad med resterna av stationsparken.

B. Det gröna resenärstråket

Rester av det fd resenärstråket med stationspark och trädrader har ett högt kommunikations- och parkhistoriskt värde.

- Bergslagsbanans före detta stationshus representativitet förstärks av resterna efter en tidigare järnvägspark framför västra gaveln. Förståelsen av såväl stationsmiljön som stationsbyggnadens arkitektoniska betydelse är intimt förknippad med resterna av stationsparken. Stationsparken har redan förminskats avsevärt och är därmed ytterst känslig för ytterligare förminskning. Kvarstående

delar av den ursprungliga järnvägsparken har en strategisk berättarfunktion.

- Längs Nils Ericsonsgatan finns rester av en trädrad som tidigare sträckte sig ut mot Gullbergskajen och kopplades samman med en allé längs Bergslagsgatan. Resterna av trädraden längs Nils Ericsonsgatan är viktiga för den historiska förståelsen för hur området en gång såg ut.

D. Den befästa staden

Delar av undersökningsområdet ingår i det fd befästningsstråket och är en del av fornlämningen Göteborg 216:1 som har ett mycket högt kulturhistoriskt värde. Här finns flera befästningslämningar, bl a efter kurtinmurar, sänkverk, pålspärrar och bastioner. Stora hamnkanalen ingår i fornlämningen och är den enda bevarade i det ursprungliga inre kanalsystemet. Längs hamnstråket finns troligen lämningar efter Masthamnen och befästningsanläggningarna mot älven bl a Stora Bommen, Sandgårdsbastionen och Lilla Bommen samt sammanbindande murar. Befästningslämningarna i området, med lämningar över och under mark, har ett mycket stort kulturhistoriskt och pedagogiskt värde, dessutom ett mycket stort vetenskapligt värde, inte minst av vikt för fortifikationshistorisk forskning. Varje del är lika värdefull och ingår i en försvarsanläggning som är unik och omistlig.

- Befästningslämningar mot sjösidan (den sk Sjöfronten) vid Lilla Bommen och packhuskajen med en anlagd gördel av bastioner och kurtinmurar.
- Rester av ÖstraHamnkanalen (igenlagd 1936).

E. Viktiga minnesmärken över den göteborgska sjöfarten

Kajerna längs älven och Packhusplatsen med sina hamnanläggningar och sjöfartsanknutna bebyggelse är ett värdefullt minnesmärke över den göteborgska sjöfarten. Miljön som helhet är unik, har ett mycket högt kulturhistoriskt värde och är ett oersättligt inslag i Göteborgs stadskärna. Den sammanhållna hamnkaraktern är mycket viktig att upprätthålla och den konstitueras av flera delar som samspelar.

Särskilt värdefulla byggnadsverk, känsliga för förändringar

(10-11) Hamnskjul 205 och 207 utgör de enda bevarade hamnbyggnaderna kring Lilla Bommens hamn och har därför stor betydelse för miljön och dess hamnkarakter.

G. Övrig stadsbild

Byggnaderna på Kvarnberget vänder fasaderna mot Göta Älv, 1800-talets kajstråk och den parallella kommunikationsleden Västra Sjöfarten. Detta är stadens framsida och entré. Fasadorienteringen är därför avsiktlig och konsekvent från 1800-talet genom decenniernas varierande arkitektoniska tillägg fram till vår tid. Bebyggelsen på Kvarnberget och byggnaderna vid den norra sidan om detta har medvetet placerats för att hålla den linje Kvarnbergets bergssida, Västra Sjöfarten, kajkanterna och älven bildar. Effekten är ett gaturum med långsträckta utblickar mot Operan och Läppstiftet respektive Masthuggsberget.

Berget utgör ett viktigt element i stadsbilden. Bebyggelsen på Kvarnberget förhåller sig till bergets form. Påverkansområdet är del i stadens front mot älven, del i vy mot Operan och Läppstiftet innan vägen kröker sig samt del i infarten mot staden vid Västra Sjöfarten. Miljö med berg, trappor och bebyggelse.

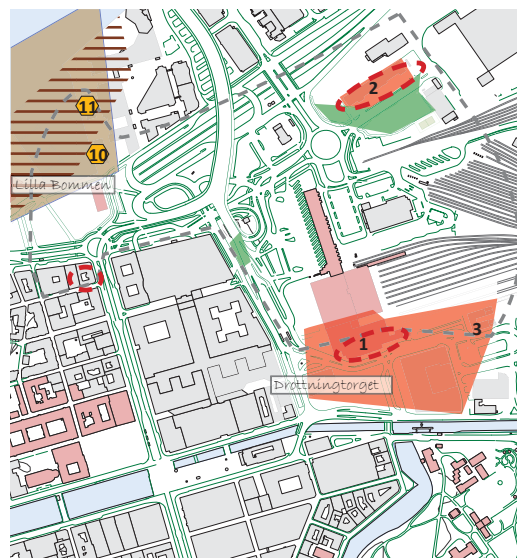









ILLUSTRATION ÖVER OMRÅDETS MEST CENTRALA VÄRDEN, I KULTURMILJÖBILAGA TILL MILJÖKONSEKVENSBESKRIVNING FÖR VÄSTLÄNKEN; CENTRALEN MED HAMNSTRÅKET (2014). ILLUSTRATION: ANTIQUUM

-  Värdefulla spår av den befästa staden under mark, manifesterad genom Stora hamnkanalen och fd befästningsstråket.
-  Stora hamnkanalen som en unik miljö med högtidlig karaktär som är viktig att slå vakt om.
-  Kommunikationshistoriskt viktig miljö präglad av påkostade byggnader och gedigna material.
-  Stråk med välbevarad hamnkaraktär
-  Viktiga rester av stationspark som positivt avbrott.
-  Särskilt viktiga fondmotiv/blickfång.
-  Byggnadsverk som är särskilt betydelsefulla för hamnkaraktären.

VÄRDEBÄRANDE EGENSKAPER

Planområdet är idag en plats för infrastruktur som präglas av kommunikationer och olika typer av trafiksystem. Längs Nils Ericssongatan finns en rad med äldre lindar som har ett stort kulturhistoriskt värde, vilket redan tidigare pekats ut inom värdetema B, Det gröna resenärstråket.

Planområdets kulturhistoriska värden bärs främst fram av de egenskaper som listas här:

- Trädraden längs Nils Ericssongatan.

Utredningsområdet (se sid. 4) innehåller ett mer omfattande kulturhistoriskt berättarinnehåll. Här finns kulturhistoriska värden som som ryms inom värdetema; Den befästa staden, Viktiga minnesmärken över den göteborgska sjöfarten och Övrig stadsbild.

Utredningsområdets kulturhistoriska värden (ovan mark) bärs främst fram av de egenskaper som listas här:

- Lilla Bommen som en del av den befästa stadens ut- och inlopp.
- Lilla Bommen med kajer och hamnskjul 205 och 207 är spår från 18-1900-talens hamnverksamhet.
- Kvarteren på var sida om Östra Hamngatan tydligt exponerade fasadfront mot älven. Hasselbladskvarterets hörnhus utgör ett viktigt fondmotiv.

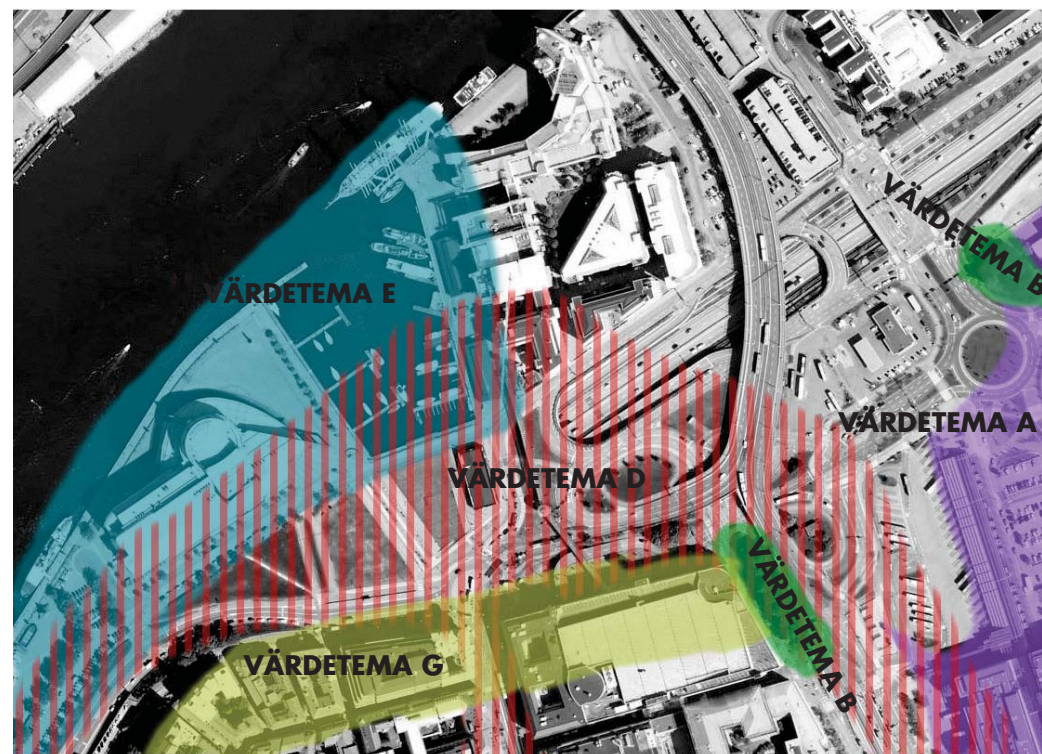


ILLUSTRATION ÖVER OMRÅDETS MEST CENTRALA VÄRDEN
 A: SAMMANHÅLLEN STATIONSMILJÖ MED LÅNG TRADITION
 B: DET GRÖNA RESENÄRSSTRÅKET
 D: DEN BEFÄSTA STADEN
 E: VIKTIGA MINNESMÄRKEN ÖVER DEN GÖTEBORGSKA SJÖFARTEN
 G: ÖVRIG STADSBILD

KONSEKVENSBEDÖMNING

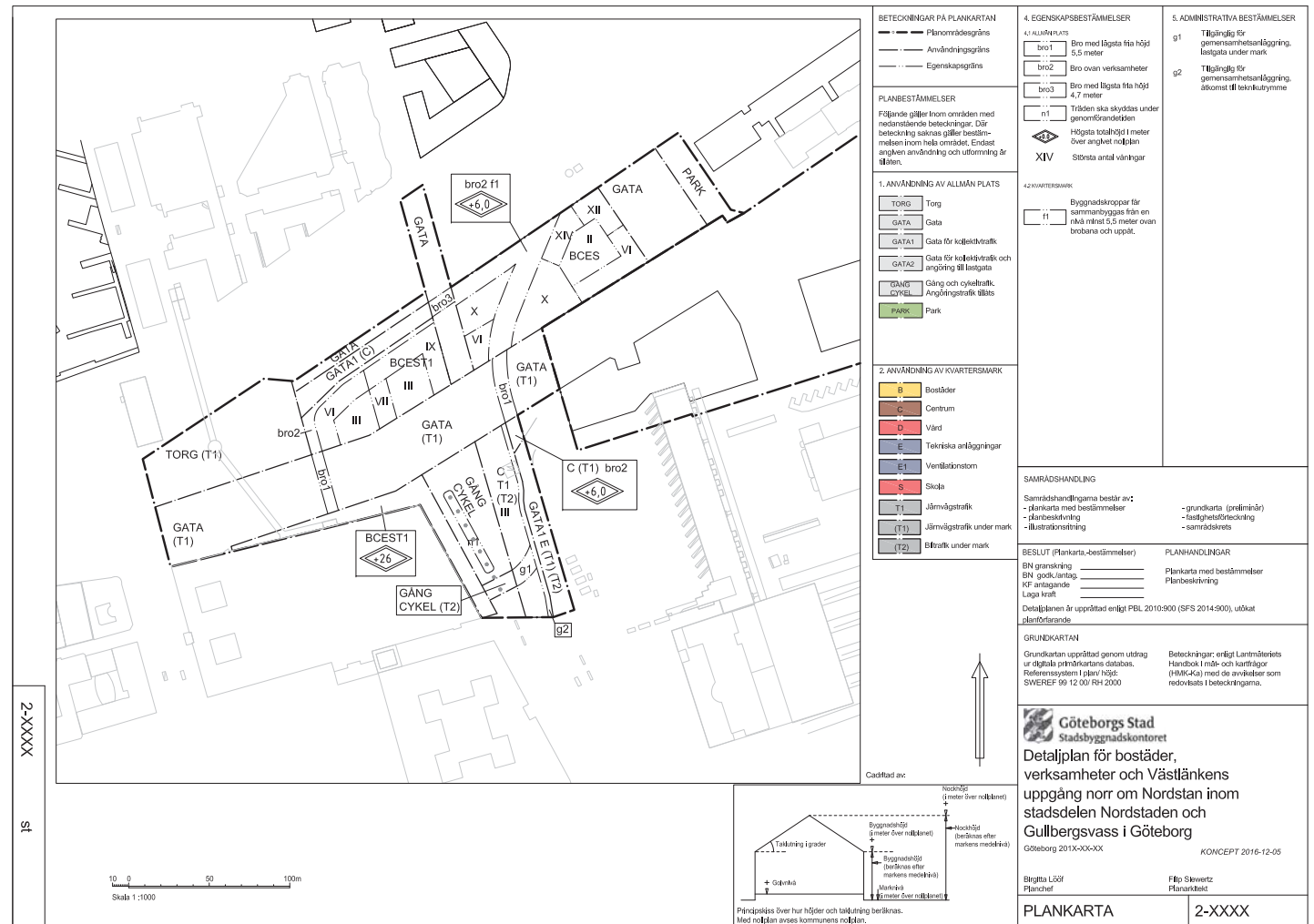
Förslagets konsekvenser för kulturmiljön

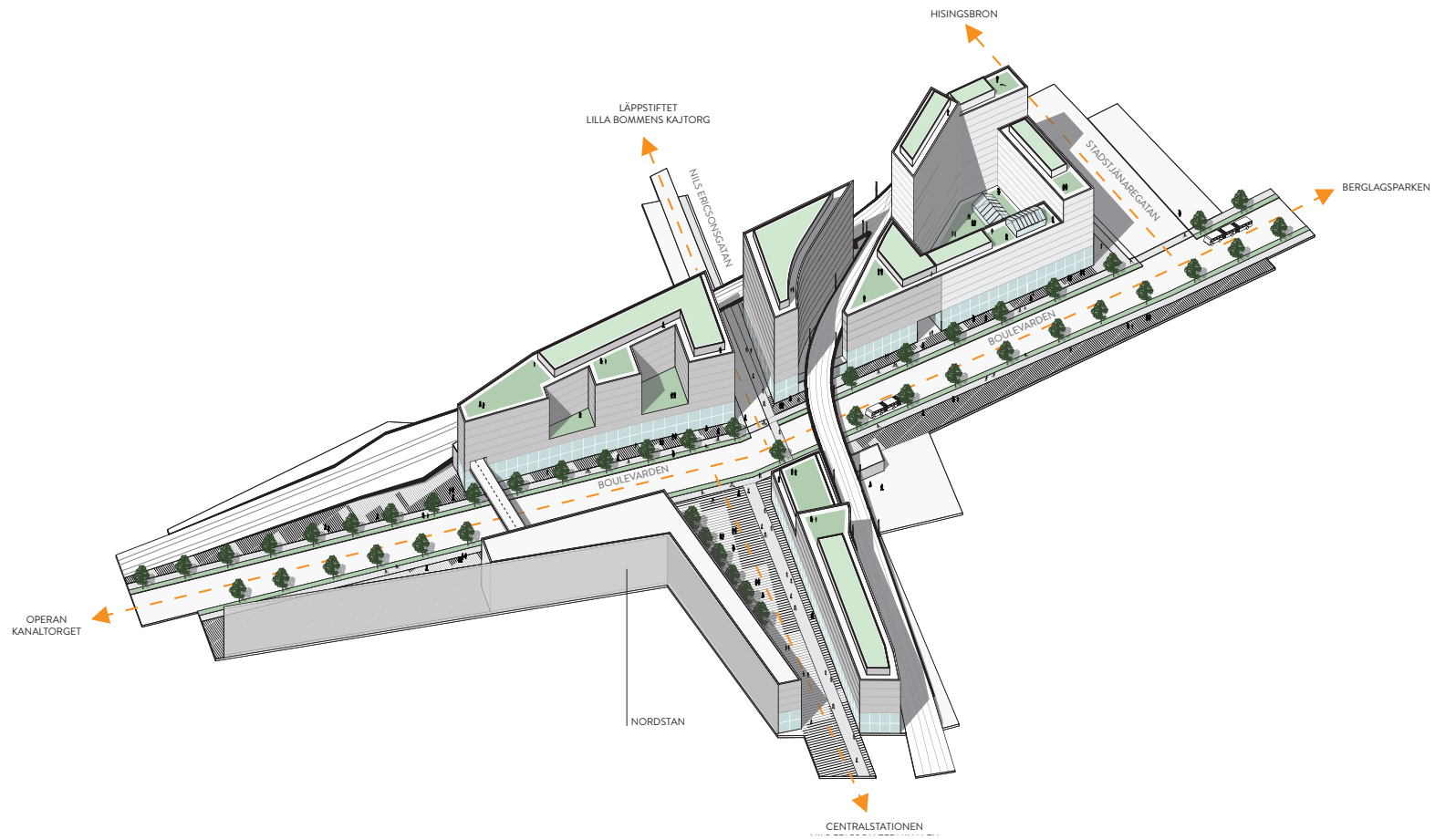
AKTUELLT FÖRSLAG

Utifrån aktuellt planförslag uppförs ett flertal kvarter längs Götaleden, norr om Nordstan och centralenområdet. Detaljplaneförslaget redovisar tre kvarter norr om Nordstan och ett kvarter öster om detsamma. De tre norra kvarteren som planeras består av byggnader med varierande höjder, från två till tolv våningar, och ska inrymma centrumfunktioner, uppgång från station centralen, bostäder samt skola. Kvarteret öster om Nordstan planeras för tre våningar, och ska inrymma centrumfunktioner samt stationsuppgång. I planförslaget ska även Nordstans parkeringshus byggas till mot Kanaltorgsgatan och Nils Ericsonsgatan. Sex av åtta träd i trädraden längs Nils Ericsonsgatan ges bestämmelsen n1, Träden ska skyddas under genomförandetiden.

Konsekvensbedömningen utgår från den plankarta samt illustration som upprättats för området, daterade 16-12-05 respektive 16-12-21. Om förutsättningar eller avgränsningar ändras väsentligt under planprocessen kan en ny konsekvensbedömning behövas.

PLANKARTA TILL DETALJPLAN, SBK DECEMBER 2016.





ILLUSTRATIONSRTNING TILL AKTUELLT PLANFÖRSLAG, SBK DECEMBER 2016.

KONSEKVENSBEDÖMNING

Förslagets konsekvenser för kulturmiljön inom utredningsområdet

DIREKT PÅVERKAN

Föreslagen placering av ny bebyggelse innebär en direkt påverkan genom att hela området omvandlas till en mer tätbebyggd miljö.

D: Den befästa staden

Då planområdet till största del överensstämmer med Västlänkens utbredning hänvisar vi till "Kulturmiljöbilaga för MKB, Västlänken" 2014, i vilken konsekvenserna för ingrepp i befästningslämnigarna är beskrivna. Endast den smala byggrätten i söder blir en utvidgning av området. Den går in över det som var vallgrav utanför befästningsmuren.

Konsekvenser av Västlänken och vidare delar av aktuellt planförslag är bland annat irreversibla skador på fornlämning och risk för kumulativa effekter som följd av vibrationer eller grundvattenförändringar under genomförandetiden.

B: Det gröna resenärsstråket

I förslaget för detaljplan har sex av åtta träd bestämmelsen n1, de ska skyddas under genomförandetiden. Förslaget innebär viss direkt påverkan, om de två träd längs Nils Ericsonsgatan som inte omfattas av bestämmelsen i detaljplanen avverkas.

Ur kulturhistorisk synvinkel är det angeläget att det gröna resenärsstråket förstärks och utökas i samband med fortsatta arbeten i området.

INDIREKT PÅVERKAN

G: Övrig stadsbild och D: Den befästa staden

Placeringen av planförslagets västra kvarter kommer delvis att skymma Östra Nordstans fasadfront mot norr. Nordstans parkeringshus föreslås också att byggas ut och få en ny fasad.

Kvarteren på båda sidor av Östra Hamngatan exponerar sig mot Lilla Bommen och kontakten med älven, hamnen och kajerna är påtaglig. Det är ett viktigt spår från 1600-talsstaden och upplevelsen av denna. Kvarterstrukturen har också levt kvar fram till idag trots alla stora förändringar som skett sedan vallraseringen.

Nya byggnadsvolymer och dess placering blir därför avgörande för hur berättelsen om befästningsstaden kan utvecklas och förstärkas. I planförslaget föreslås en öppen torgyta och gata framför Nordstan vilket är positivt för att den befintliga kvartersstrukturen fortsatt ska fungera som en front mot älven och för att Östra Hamngatans sträckning ner mot Lilla Bommens hamnbassäng fortsatt ska förbli tydlig. De högre byggnadshöjderna i planförslagets kvarter framför Nordstan och utbyggnaden av parkeringshuset kan dock påverka upplevelsen av denna front mot vattnet.

A: Sammanhållen stationsmiljö med lång tradition

Planområdet är även en plats som historiskt sett har sammanbundit järnvägen och hamnen men som idag främst uppfattas som en trafikplats där de visuella sambanden till stor del är brutna. Det visuella samband som ändå finns mellan järnvägens miljö och hamnmiljön riskerar att brytas av ytterligare med den i planen föreslagna bebyggelsen.

ÖVRIGA SYNPUNKTER

Det aktuella planområdet länkas in i detaljplanen för Västlänken, station Centralen. Stationslägena ansluter till 1800-talets lokalisering då det fanns flera privata järnvägslinjer i området vilket är positivt för att det fortsatt ska vara en sammanhållen stationsmiljö. Byggvolymer inom det föreslagna planområdet kommer dock att till höjd och läge vara nya element i stadslandskapet. Det finns därför en risk att viss oklarhet kommer att råda om de nya kvarteren kommer att upplevas att vara en del av Östra Nordstan eller som en förlängning av det nya stationsområdet.

Utbyggnaden av parkeringshuset innebär att den befintliga byggnadens tidstypiska gestaltning går förlorad. Byggnaden är dock inte skyddad eller utpekad i stadens bevarandeprogram.

KUMULATIVA EFFEKTER

Kring planområdet pågår flera planer som direkt eller indirekt kan påverka området och dess kulturvärden. I samband med de stora förändringar som planeras i området skulle det mycket väl finnas utrymme att tydliggöra och förstärka berättelsen om den befästa staden och vallgraven.

Funktionen som stationsmiljö kommer att utökas och förstärkas med byggandet av Västlänken. Läget med nytt stationsläge norr om nuvarande station kan ses som en återgång till tidigare lokalisering från slutet av 1800-talet när flera tågbanor hade sina stationsbyggnader parallellt med utmed spårområdet.

Området kring Centralen kommer att förändras i stor utsträckning beroende av bygget av Västlänken och byggande av Älvstaden. Klustret av höga hus norr om nuvarande Centralstation kommer att dominera stadsbilden speciellt från Drottningtorget men även från planområdet.

Det går inte att utesluta att byggnader i anslutning till schaktområdet och järnvägstunneln i samband med såväl byggskedet som driften av Västlänken kan komma att beröras av vibrationer. Även äldre rustbäddar och grundläggning kan komma att påverkas genom förändrade grundvattennivåer.

Den planerade bebyggelsen riskerar att ge kumulativa effekter i form av att skador på de äldre trädens rotsystem uppstår under byggskedet, eller att områdets grundvattennivåer ändras.

SAMLAD KONSEKVENSBEDÖMNING

I matrisen nedan redovisas de konsekvenser som den planerade förändringen bedöms innebära.

Värdetema D: Den befästa staden, bedöms få mycket stor negativ påverkan då föreslagna åtgärder kommer innebära ingrepp i befästningslämningar under mark. Konsekvenserna för ingrepp i fornlämning beskrivs i "Kulturmiljöbilaga för MKB, Västlänken" 2014.

Utöver konsekvenserna för värdetema D: Den befästa staden, bedöms den planerade bebygglesens negativa konsekvenser för kulturmiljön bli liten i området sett till helheten.

Förslaget bedöms utgöra en liten direkt negativ påverkan på värdetema B: Det gröna resenårsstråket om de två träd som inte omfattas av skyddsbestämelsen avverkas. Samt en liten indirekt påverkan på värdetema G: Övrig stadsbild då föreslagna bebyggelse kan påverka upplevelsen av den tydliga front som kvarteren på båda sidor om Östra Hamngatan utgör i dag. Den bedömda påverkan av värdetema B och G har vägts in i den sammanlagda bedömningen.

Planförslaget bedöms inte få någon negativ påverkan på Värdetema A: Sammanhållen stationsmiljö med lång tradition och värdetema E: Viktiga minnesmärken över den göteborgska sjöfarten. (Värdetema c och F berör inte utredningsområdet och är därför inte bedömt.)

Konsekvensbedömningen är utförd utifrån tillgängligt underlag, och om förutsättningar eller avgränsningar ändras under planprocessen kan en ny konsekvensbedömning behövas.

	A) Sammanhållen stationsmiljö med lång tradition	B) Det gröna resenårsstråket	C) Ett unikt och högtidligt finrum från 1600-talet	D) Den befästa staden	E) Viktiga minnesmärken över den göteborgska handeln och sjöfarten	F) Uttryck för residensstaden	G) Övrig stadsbild
Aktuellt planförslag	Ingen	Liten	Ingen	Mycket stor	Ingen	Ingen	Liten

I MATRISEN OVAN REDOVISAS DE PLANERADE ÅTGÄRDERNAS KONSEKVENSER FÖR PLATSENS KULTURHISTORISKA VÄRDEN INOM UTREDNINGSOMRÅDET. TEMANA C-F UTGÖR EN KONKRETISERING AV RIKSINTRESSET FÖR KULTURMILJÖVÅRD.